


najahi.ma
مُهْمَتْنَا... نَبَاتُكَ

دليل الجذوع المشتركة و الأولى باكلوريا 2015



نظام التمدريس والامتحانات بالثانوي التأهيلي

نظام التمدريس :

تستغرق الدراسة بالسلك الثانوي التأهيلي ثلاث سنوات، يسمح بالتكرار فيها مرة واحدة. إلا أنه يسمح بالتكرار مرة ثانية بقرار معلل من مجلس القسم. ويمكن السماح بالاستفادة من سنة استثنائية إضافية طيلة مدة الدراسة بالتعليم الابتدائي والثانوي للتلاميذ المتغيين خلال السنة الدراسية لمدة شهرين على الأقل لأسباب صحية مبررة بشهادة طبية مصادق عليها من لدن مصالح الصحة المدرسية، وتسلم خلال أجل لا يتعدى 15 يوما ابتداء من تاريخ التغيب.

التقويم والامتحانات:

التقويم التربوي في الجذع المشترك

يعتمد نظام التقويم التربوي في الجذع المشترك على المراقبة المستمرة وتمتد على مدى دورتين دراسيتين، ويشمل الفروض والتارين والأسئلة الكتابية أو الشفهية والأنشطة التطبيقية والمشاريع والبحوث والعروض. ويتم احتساب المعدل السنوي بجمع معدلي المراقبة المستمرة للدورة الأولى والثانية و قسمته على 2.

التقويم في سلك البكالوريا

الترشيح :

يجب على المترشحين الرسميين أن يودعوا ملفات ترشيحهم لاجتياز امتحانات البكالوريا بإدارة المؤسسة التعليمية التابعين لها على أبعد تقدير في 30 نوفمبر من سنة قبولهم في السنة الأولى من سلك البكالوريا.

مكونات امتحان نيل شهادة البكالوريا :

1-الامتحان الكتابي الموحد الجهوي

ينظم في نهاية السنة الأولى من سلك البكالوريا في بعض المواد من مقررات السنة بأكملها.

المعاملات	مواد الامتحان الموحد الجهوي	الشعب والمسالك	المعاملات	مواد الامتحان الموحد الجهوي	الشعب والمسالك
2	اللغة العربية	شعبة العلوم الرياضية	3	اللغة الأجنبية الأولى	مسلك العلوم الشرعية
4	اللغة الأجنبية الأولى		2	التاريخ والجغرافيا	
2	التربية الإسلامية		2	علوم اللغة	
2	التاريخ والجغرافيا		2	الفرائض والتوقيت	
2	اللغة العربية	مسلك العلوم والتكنولوجيات	1	الرياضيات	مسلك اللغة العربية
4	اللغة الأجنبية الأولى		3	اللغة الأجنبية الأولى	
2	التربية الإسلامية		3	التاريخ والجغرافيا	
2	اللغة العربية	شعبة علوم الاقتصاد والتدبير	4	اللغة الأجنبية الأولى	شعبة الآداب والعلوم الإنسانية
3	اللغة الأجنبية الأولى		1	الرياضيات	
2	التربية الإسلامية		2	التربية الإسلامية	
3	التاريخ و الجغرافيا		2	اللغة العربية	
2	الرياضيات	مسلك الفنون التطبيقية	4	اللغة الأجنبية الأولى	شعبة العلوم التجريبية
4	اللغة الأجنبية الأولى		2	التربية الإسلامية	
2	التربية الإسلامية		2	التاريخ والجغرافيا	
2	اللغة العربية				

2- اختبارات المراقبة المستمرة

تنظم في مقررات السنة الختامية من سلك البكالوريا؛

تمتد على مدى السنة الدراسية؛

تعتمد مختلف أنواع القياس والتقويم المرتبطة بالمناهج حسب ما تقتضيه طبيعة كل مادة من المواد الدراسية المقررة.

3- الامتحان الكتابي الموحد الوطني

ينظم في نهاية السنة الختامية من سلك البكالوريا في بعض المواد من مقررات السنة بأكملها.

المعاملات	مواد الامتحان الموحد الوطني	المسالك	المعاملات	مواد الامتحان الموحد الوطني	المسالك
7	الرياضيات	مسلك الفيزياء والكيمياء	4	الأدب	مسلك العلوم الشرعية
7	الفيزياء والكيمياء		5	التفسير والحديث	
5	علوم الحياة والأرض		5	الفقه والأصول	
2	الفلسفة		2	اللغة الأجنبية الثانية	
2	اللغة الأجنبية الثانية		2	الفلسفة	
7	الرياضيات	مسلك علوم الحياة والأرض	4	علوم اللغة	مسلك اللغة العربية
5	الفيزياء والكيمياء		5	الأدب	
7	علوم الحياة والأرض		4	التفسير والحديث	
2	الفلسفة		2	اللغة الأجنبية الثانية	
2	اللغة الأجنبية الثانية		2	الفلسفة	
7	الرياضيات	مسلك العلوم الزراعية	4	اللغة العربية وآدابها	مسلك الآداب
5	الفيزياء والكيمياء		4	اللغة الأجنبية الثانية	
5	علوم الحياة والأرض		3	التاريخ والجغرافيا	
2	الفلسفة		3	الفلسفة	
2	اللغة الأجنبية الثانية		3	اللغة العربية وآدابها	
5	العلوم النباتية والحيوانية	مسلك العلوم الإنسانية	3	اللغة الأجنبية الثانية	مسلك العلوم الإنسانية
4	الرياضيات		4	التاريخ والجغرافيا	
4	المحاسبة والرياضيات المالية		4	الفلسفة	
6	الاقتصاد العام والإحصاء		7	الرياضيات	
3	الاقتصاد والتنظيم الإداري للمقاولات		5	الفيزياء والكيمياء	
2	الفلسفة	مسلك علوم اقتصادية	8	علوم المهندس	مسلك العلوم والتكنولوجيات الميكانيكية
2	اللغة الأجنبية الثانية		2	الفلسفة	
4	الرياضيات		2	اللغة الأجنبية الثانية	
6	المحاسبة والرياضيات المالية		7	الرياضيات	
3	الاقتصاد العام والإحصاء		5	الفيزياء والكيمياء	
6	الاقتصاد والتنظيم الإداري للمقاولات	مسلك علوم التدبير المحاسباتي	8	علوم المهندس	مسلك العلوم والتكنولوجيات الكهربائية
2	الفلسفة		2	الفلسفة	
2	اللغة الأجنبية الثانية		2	اللغة الأجنبية الثانية	
4	الرياضيات		9	الرياضيات	
6	المحاسبة والرياضيات المالية		7	الفيزياء والكيمياء	
3	الاقتصاد العام والإحصاء	مسلك العلوم الرياضية (أ)	2	علوم الحياة والأرض	مسلك العلوم الرياضية (أ)
6	الاقتصاد والتنظيم الإداري للمقاولات		2	الفلسفة	
2	الفلسفة		2	اللغة الأجنبية الثانية	
2	اللغة الأجنبية الثانية		9	الرياضيات	
2	اللغة الأجنبية الثانية		7	الفيزياء والكيمياء	
8	فن تصميم التواصل والوسائط المتعددة	مسلك الفنون التطبيقية	3	علوم الحياة والأرض	مسلك العلوم الرياضية (ب)
5	فن تصميم المحيط		2	الفلسفة	
5	فن تصميم المنتج		2	اللغة الأجنبية الثانية	
			9	الرياضيات	
			7	الفيزياء والكيمياء	
			3	علوم المهندس	
			2	الفلسفة	
			2	اللغة الأجنبية الثانية	

تقييم الامتحانات والاختبارات و شروط النجاح:

يعد ناجحا في البكالوريا كل مترشح رسمي حصل في مجموع اختبارات الامتحان الوطني الموحد والامتحان الجهوي الموحد والمراقبة المستمرة على معدل عام يساوي 10 من 20 على الأقل. وكل مترشح يقل معدل العام عن المعدل المقرر أعلاه، لا يعد ناجحا في امتحانات نيل شهادة البكالوريا إلا بعد مداوات خاصة تقوم بها لجنة الامتحان في شأنه بناء على ملفه المدرسي.

ولحساب المعدل العام تخصص المعاملات الآتية لكل مكون من مكونات امتحان نيل شهادة البكالوريا

المعامل (2) لمعدل الامتحان الوطني الموحد أي بنسبة: 50%

المعامل (1) لمعدل الامتحان الجهوي الموحد أي بنسبة: 25%

المعامل (1) لمعدل المراقبة المستمرة أي بنسبة: 25%

الدورة الاستدراكية

- تنظم دورة استدراكية للامتحان الجهوي الموحد لفائدة المترشحين الرسميين الذين لم يتمكنوا بسبب قوة القاهرة من اجتياز بعض أو كل الاختبارات، وتعتبر نقطتها في حساب المعدل العام النهائي.
- تنظم دورة استدراكية للامتحان الوطني الموحد بعد الإعلان عن نتائج الدورة العادية لامتحانات البكالوريا بأسبوعين على الأقل لفائدة المترشحين الرسميين الذين لم يتمكنوا بسبب قوة القاهرة من اجتياز بعض أو كل اختبارات الدورة العادية، أو الذين لم يتوقفوا في هذه الدورة وحصلوا على معدل عام لا يقل عن 7 من 20 وبدون نقطة موجبة للرسوب. أو الذين حصلوا على معدل لا يقل عن 10 من 20 مع نقطة موجبة للرسوب في مادة واحدة فقط.

• يضاف معدل الدورة الاستدراكية إلى معدل الامتحان الجهوي الموحد والمعدل السنوي للمراقبة المستمرة لأجل احتساب المعدل النهائي، وفق النسب المذكورة سابقا.

- يعتبر ناجحا في الدورة الاستدراكية كل مترشح حصل على معدل عام يساوي 10 من 20 على الأقل " بدون نقطة موجبة للرسوب "
- يتم احتساب معدل الامتحان الوطني الموحد بالنسبة للمترشحين المستدركين الذين اجتازوا جميع اختبارات الدورة العادية وجميع اختبارات الدورة الاستدراكية للامتحان الوطني الموحد باعتماد أعلى نقطة حصل عليها المترشح (ة) المستدرك (ة) في كل اختبار على حدة من اختبارات الدورتين معا.

• أما بالنسبة للمترشحين الذين تغيّبوا عن جزء من اختبارات الدورة العادية، فيحتسب معدل الامتحان الوطني الموحد خلال الدورة الاستدراكية باعتماد النقط المحصل عليها في اختبارات الدورة الاستدراكية فقط.

بخصوص الانتقال من السنة الأولى إلى السنة الثانية بكالوريا

يتم انتقال التلاميذ من السنة الأولى إلى السنة الثانية بكالوريا على أساس المراقبة المستمرة، مع اجتياز الامتحان الجهوي.

ملحوظة: يمكن للتلاميذ المنتقلين والحاصلين على معدل يقل عن 20/8 في الامتحان الجهوي و الراغبين في تكرار السنة الأولى تقديم طلب في هذا الشأن لإدارة المؤسسة .

بخصوص مادة التربية البدنية

يعتبر اختبار مادة التربية البدنية إجباريا، في اختبارات المراقبة المستمرة، ويعفى منه المترشحون الذين لا يستطيعون المشاركة فيه لأسباب صحية، على أن يقدموا شهادة طبية يسلمها طبيب الصحة المدرسية .

بخصوص نقطة الصفر

تعتبر نقطة الصفر "0" في أي اختبار من اختبارات الامتحان الوطني الموحد نقطة موجبة للرسوب.

بخصوص نقطة المواظبة

تمنح للمترشحين الرسميين نقطة عن المواظبة والسلوك تدرج في حساب معدل المراقبة المستمرة.

بخصوص الغياب

الامتحان الجهوي الموحد : كل مترشح رسمي يتخلف عن اجتياز بعض اختبارات الامتحان الجهوي الموحد للسنة الأولى من سلك البكالوريا لا يسمح له بالانتقال إلى السنة الختامية.

الامتحان الوطني الموحد : كل مترشح رسمي يتخلف عن اجتياز بعض اختبارات الامتحان الوطني الموحد يفقد نتائج المراقبة المستمرة للسنة الختامية من سلك البكالوريا، ويحتفظ بنتائج الامتحان الجهوي الموحد

للسنة الأولى من سلك البكالوريا في حالة السماح له بالتكرار.

المراقبة المستمرة : كل تغيب غير مبرر عن فروض المراقبة المستمرة يستحق عليه التلميذ صفراً. وفي حالة الغياب المبرر، يعطي الأستاذ للتلميذ المعني بالأمر فرصة استدراك ما فاتته.

الميزات الممنوحة

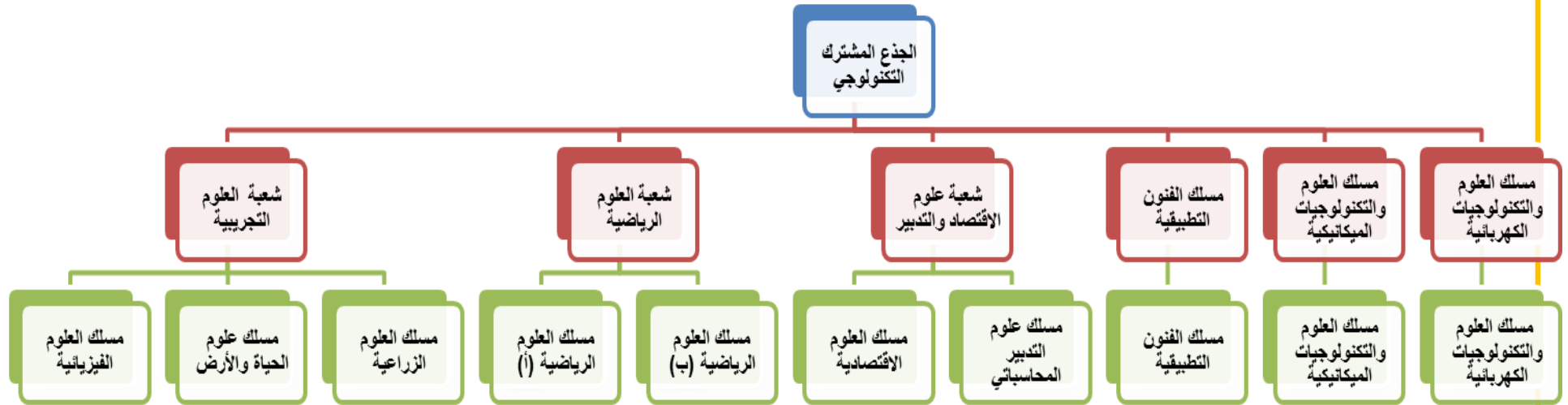
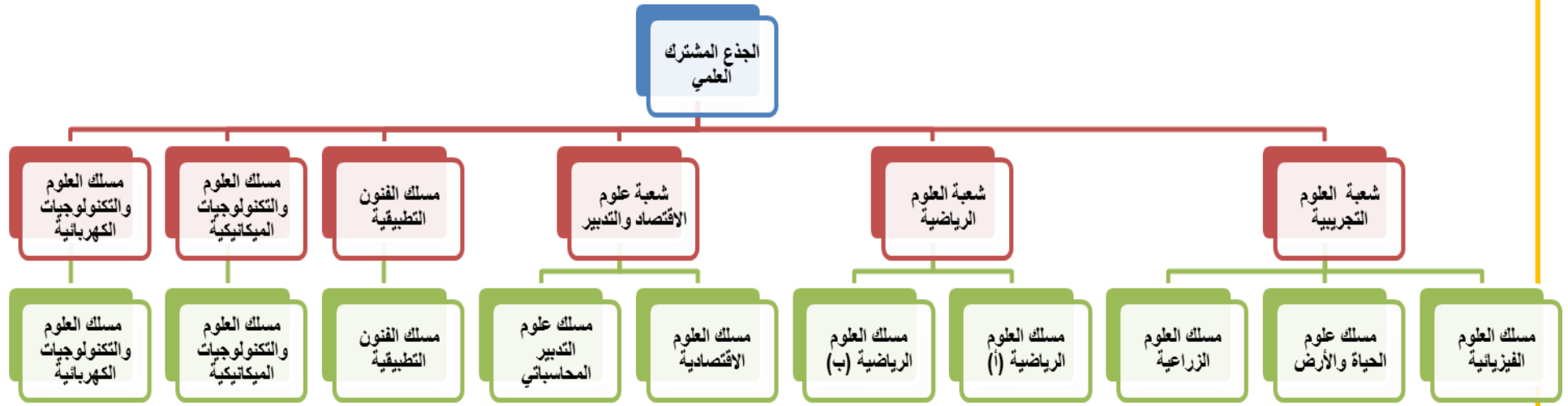
تسلم شهادة البكالوريا بإحدى الميزات الآتية:

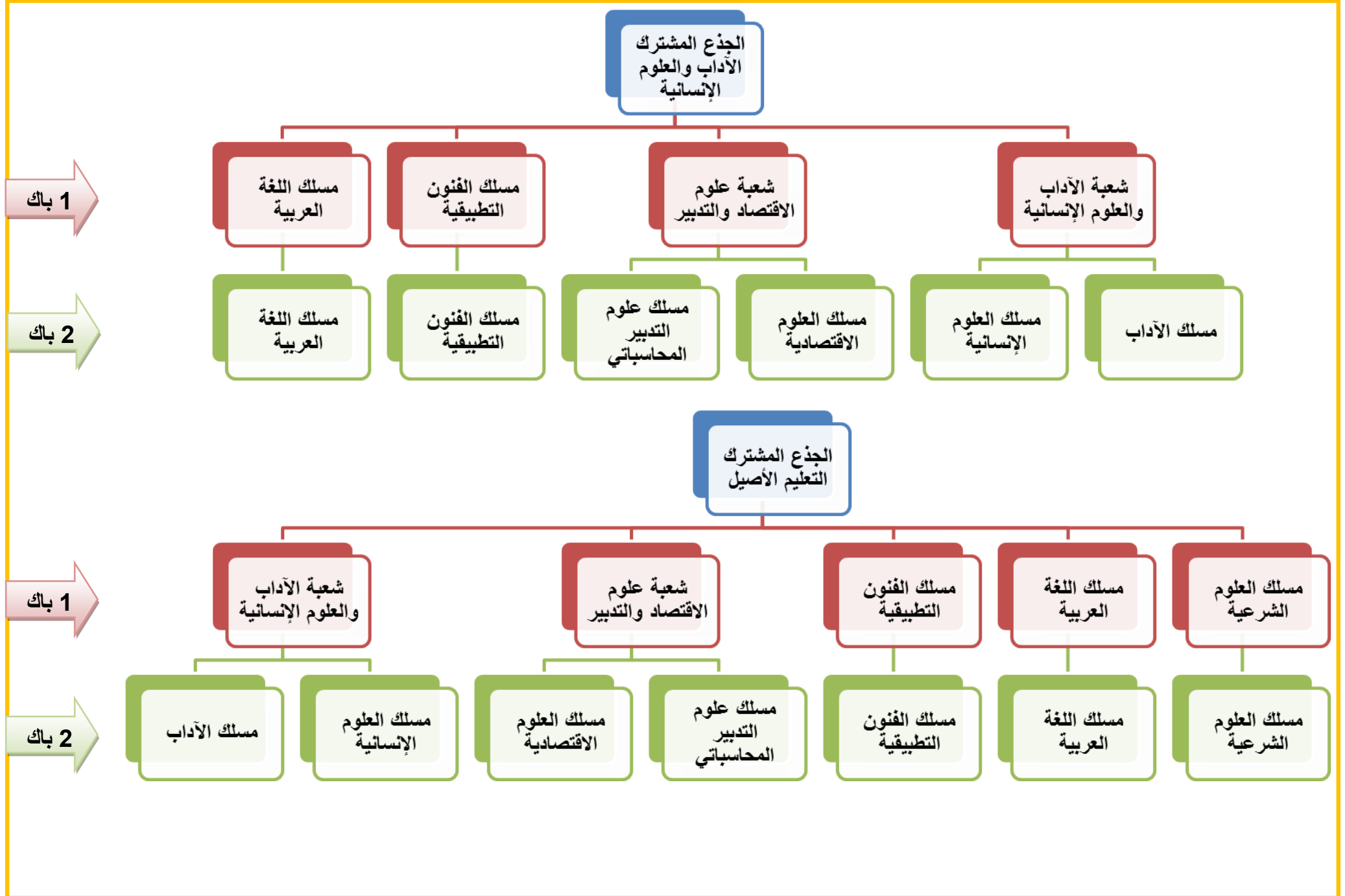
مقبول : عند الحصول على معدل يقل عن 12 من 20.

مستحسن : عند الحصول على معدل يساوي 12 من 20، ويقل عن 14 من 20.

حسن : عند الحصول على معدل يساوي 14 من 20، ويقل عن 16 من 20.

حسن جدا : عند الحصول على معدل يساوي 16 على الأقل من 20





تغيير التوجيه بسلك البكالوريا :

من حق التلميذ(ة) طلب تغيير التوجيه إذا تبين له أنه لم يحسن الاختيار أو أنه لا يستطيع المسابرة في الجذع أو المسلك أو الشعب التي اختارها و ذلك عبر تعبئة مطبوع خاص لهذا الغرض و إيداعه بالمؤسسة بداية الموسم الدراسي الموالي.

الامكانات المتاحة لتغيير التوجيه بالنسبة لمسالك التعليم الأصيل :

من	إلى
مسلك العلوم الشرعية	مسلك اللغة العربية
	شعبة الآداب والعلوم الإنسانية
	شعبة الاقتصاد والتدبير
مسلك اللغة العربية	مسلك الفنون التطبيقية
	مسلك العلوم الشرعية(1)
	شعبة الآداب والعلوم الإنسانية
	شعبة الاقتصاد والتدبير
	مسلك الفنون التطبيقية

(1) . شعبة متاحة فقط للتلاميذ الوافدين من الجذع المشترك للتعليم الأصيل.

اللغة العربية		العلوم الشرعية				المستويات		المواد
الثانية باكوريا		الاولى باكوريا		الثانية باكوريا		الاولى باكوريا		
المعاملات	الحصص الأسبوعية	المعاملات	الحصص الأسبوعية	المعاملات	الحصص الأسبوعية	المعاملات	الحصص الأسبوعية	
4	3	4	3	2	2	2	2	علوم اللغة العربية
5	4	5	4	4	3	4	3	الأدب
3	4	3	4	3	4	3	4	اللغة الفرنسية
2	3	2	3	2	3	2	3	اللغة الأجنبية الثانية
2	2	2	2	2	2	2	2	الفلسفة
1	2	1	2	4	2	1	2	الرياضيات
--	--	1	1	--	--	1	1	علوم الحياة والأرض
4	4	4	4	5	4	5	4	التفسير والحديث
--	--	--	--	5	4	5	4	الفقه والأصول
--	--	--	--	2	2	2	2	الفرانض والتوقيت
4	1	1	1	4	1	1	1	التوثيق
3	4	3	4	2	2	2	2	التاريخ والجغرافيا
4	2	1	2	4	2	1	2	التربية البدنية
1	--	1	--	1	--	1	----	المواظبة والسلوك
33	29	28	30	40	31	32	32	المجموع

الأفاق الدراسية و المهنية لما بعد باكوريا التعليم الأصيل - اضغط هنا

تغيير التوجيه بسلك البكالوريا :

من حق التلميذ(ة) طلب تغيير التوجيه إذا تبين له أنه لم يحسن الاختيار أو أنه لا يستطيع المسيرة في الجذع أو المسلك أو الشعب التي اختارها وذلك عبر تعبئة مطبوع خاص لهذا الغرض و إيداعه بالمؤسسة بداية الموسم الدراسي الموالي.
الامكانيات المتاحة لتغيير التوجيه بالنسبة لشعبة الآداب والعلوم الإنسانية و مسالكها :

إلى	من	
مسلك اللغة العربية	شعبة الآداب والعلوم الإنسانية	الأولى بكالوريا
مسلك العلوم الشرعية(1)		
شعبة الاقتصاد والتدبير		
مسلك الفنون التطبيقية		
مسلك العلوم الإنسانية	مسلك الآداب	الثانية بكالوريا
شعبة الآداب	مسلك العلوم الإنسانية	

(1) . شعبة متاحة فقط للتلاميذ الوافدين من الجذع المشترك للتعليم الأصلي.



السنة الثانية باكوريا علوم إنسانية		السنة الثانية باكوريا آداب		الأولى باكوريا آداب وعلوم إنسانية		المستويات	المواد
المعاملات	الحصص الأسبوعية	المعاملات	الحصص الأسبوعية	المعاملات	الحصص		
3	4	4	5	4	5	اللغة العربية وآدابها	
4	4	4	5	4	5	اللغة الفرنسية	
3	4	4	5	4	4	اللغة الأجنبية الثانية	
4	5	3	4	4	4	التاريخ والجغرافيا	
4	4	3	3	4	2	الفلسفة	
2	3	2	2	2	2	التربية الإسلامية	
--	--	--	--	1	2	الثقافة الفنية	
--	--	--	--	1	1	علوم الحياة والأرض	
1	2	1	2	1	2	الرياضيات	
4	2	4	2	1	2	التربية البدنية	
1	--	1	--	1	--	المواظبة والسلوك	
26	28	26	28	27	29	المجموع	

الأفاق الدراسية و المهنية لما بعد البكالوريا الادبية - اضغط هنا

تغيير التوجيه بسلك البكالوريا :

من حق التلميذ(ة) طلب تغيير التوجيه إذا تبين له أنه لم يحسن الاختيار أو أنه لا يستطيع المسيرة في الجذع أو المسلك أو الشعب التي اختارها و ذلك عبر تعبئة مطبوع خاص لهذا الغرض و إيداعه بالمؤسسة بداية الموسم الدراسي الموالي.

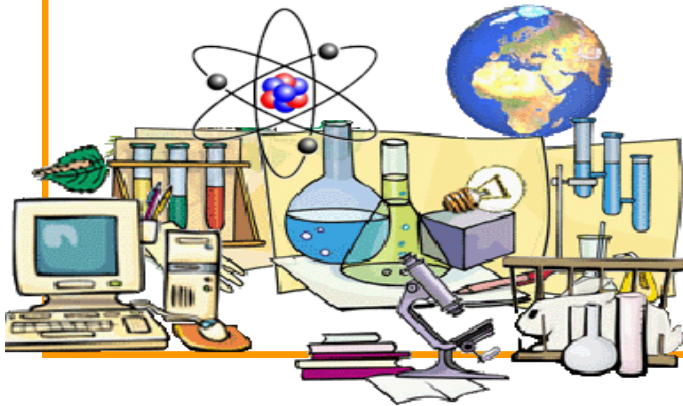
الامكانيات المتاحة لتغيير التوجيه بالنسبة لشعبة العلوم التجريبية ومسالكتها :

إلى	من	
شعبة العلوم الرياضية	شعبة العلوم التجريبية	الأولى باكوريا
مسلك العلوم والتكنولوجيات الكهربائية		
مسلك العلوم والتكنولوجيات الميكانيكية		
شعبة علوم الاقتصاد والتدبير		
مسلك الفنون التطبيقية		
مسلك علوم الحياة والأرض	مسلك العلوم الفيزيائية	الثانية باكوريا
مسلك العلوم الزراعية		
مسلك العلوم الفيزيائية	مسلك علوم الحياة والأرض	
مسلك العلوم الزراعية		
مسلك العلوم الفيزيائية	مسلك العلوم الزراعية	
مسلك علوم الحياة والأرض		

المواد	الأولى باكوريا		السنة الثانية باكوريا علوم فيزيائية		السنة الثانية باكوريا علوم الحياة والأرض		السنة الثانية باكوريا علوم زراعية		المستويات
	الحصص الأسبوعية	المعاملات	الحصص الأسبوعية	المعاملات	الحصص الأسبوعية	المعاملات	الحصص الأسبوعية	المعاملات	
اللغة العربية	2	2	2	2	2	2	2	2	
اللغة الفرنسية	4	4	4	4	4	4	4	4	
اللغة الأجنبية الثانية	3	2	3	2	3	2	3	2	
الفلسفة	2	2	2	2	2	2	2	2	
الرياضيات	5	7	5	7	5	7	5	7	
الفيزياء والكيمياء	(2)4	7	(2)4	7	(2)6	7	(2)4	5	
علوم الحياة والأرض	(2)4	7	(2)4	5	(2)4	5	(2)3	5	
علوم النباتية/الحيوانية	--	--	--	--	--	--	(2)3	5	
الترجمة	2	2	2	4	2	4	2	4	
التاريخ والجغرافيا	2	2	--	--	--	--	1	2	
التربية الإسلامية	2	2	1	2	1	2	1	2	
التربية البدنية	2	1	2	4	2	4	2	4	
المواظبة والسلوك	--	1	--	1	--	1	--	1	
المجموع	32	39	31	40	31	40	32	45	

ملحوظة: تحدد الأعداد المكتوبة بين قوسين عدد الساعات التي تفوج فيها الأقسام كلما تجاوز عدد تلامذتها 24 تلميذا وتلميذة.

الأفاق الدراسية و المهنية لما بعد باكوريا العلوم التجريبية - اضغط هنا



تغيير التوجيه بسلك البكالوريا :

من حق التلميذ(ة) طلب تغيير التوجيه إذا تبين له أنه لم يحسن الاختيار أو أنه لا يستطيع المسيرة في الجذع أو المسلك أو الشعب التي اختارها وذلك عبر تعبئة مطبوع خاص لهذا الغرض و إيداعه بالمؤسسة بداية الموسم الدراسي الموالي.

الإمكانات المتاحة لتغيير التوجيه بالنسبة لشعبة العلوم الرياضية ومسالكها :

إلى	من	
شعبة العلوم التجريبية	شعبة العلوم الرياضية	الأولى بكالوريا
مسلك العلوم والتكنولوجيات الكهربائية		
مسلك العلوم والتكنولوجيات الميكانيكية		
شعبة علوم الاقتصاد والتدبير		
مسلك الفنون التطبيقية	مسلك العلوم الرياضية (أ)	الثانية بكالوريا
مسلك العلوم الرياضية (ب)		
مسلك العلوم الفيزيائية		
مسلك علوم الحياة والأرض		
مسلك العلوم الرياضية (أ)	مسلك العلوم الرياضية (ب)	
مسلك العلوم الفيزيائية		
مسلك علوم الحياة والأرض		

السنة 2 باك علوم رياضية (ب)		السنة 2 باك علوم رياضية (أ)		السنة 1 باك علوم رياضية		المستويات المواد
المعاملات	الحصص الأسبوعية	المعاملات	الحصص الأسبوعية	المعاملات	الحصص الأسبوعية	
2	2	2	2	2	2	اللغة العربية
4	4	4	4	4	4	اللغة الفرنسية
2	3	2	3	2	3	اللغة الأجنبية الثانية
2	2	2	2	2	2	الفلسفة
9	7	9	7	9	7	الرياضيات
7	6(2)	7	6(2)	7	5(2)	الفيزياء والكيمياء
-	-	3	2(1)	3	2(1)	علوم الحياة والأرض
4	2	4	2	2	2	الترجمة
3	3	-	-	-	-	علوم المهندس
-	-	-	-	2	2	التاريخ والجغرافيا
2	1	2	1	2	2	التربية الإسلامية
4	2	4	2	1	2	التربية البدنية
1	...	1	...	1	...	المواظبة والسلوك
40	32	40	31	37	33	المجموع

ملحوظة: تحدد الأعداد المكتوبة بين قوسين عدد الساعات التي تفوج فيها الأقسام كلما تجاوز عدد تلامذتها 24 تلميذا وتلميذة.

الأفاق الدراسية و المهنية لما بعد باكوريا العلوم الرياضية - اضغط هنا

تغيير التوجيه بسلك البكالوريا :

من حق التلميذة (ة) طلب تغيير التوجيه إذا تبين له أنه لم يحسن الاختيار أو أنه لا يستطيع المسيرة في الجذع أو المسلك أو الشعب التي اختارها و ذلك عبر تعبئة مطبوع خاص لهذا الغرض و إيداعه بالمؤسسة بداية الموسم الدراسي الموالي.

الامكانيات المتاحة لتغيير التوجيه بالنسبة لشعبة العلوم والتكنولوجيات :

من	إلى
شعبة العلوم والتكنولوجيات الميكانيكية	مسلك العلوم والتكنولوجيات الكهربائية
شعبة العلوم التجريبية	مسلك العلوم التجريبية
مسلك العلوم الرياضية	شعبة علوم الاقتصاد والتدبير
شعبة علوم الاقتصاد والتدبير	مسلك الفنون التطبيقية
مسلك الفنون التطبيقية	شعبة العلوم والتكنولوجيات الميكانيكية
شعبة العلوم والتكنولوجيات الميكانيكية	شعبة العلوم التجريبية
شعبة العلوم التجريبية	مسلك العلوم الرياضية
مسلك العلوم الرياضية	شعبة علوم الاقتصاد والتدبير
شعبة علوم الاقتصاد والتدبير	مسلك الفنون التطبيقية
مسلك الفنون التطبيقية	شعبة العلوم والتكنولوجيات الميكانيكية

المواد	العلوم والتكنولوجيات الميكانيكية				العلوم والتكنولوجيات الكهربائية			
	السنة 1 باك		السنة 2 باك		السنة 1 باك		السنة 2 باك	
المستويات	الأسبوعية	المعاملات	الأسبوعية	المعاملات	الأسبوعية	الأسبوعية	المعاملات	الأسبوعية
اللغة العربية	2	2	2	2	2	2	2	2
اللغة الفرنسية	4	4	4	4	4	4	4	4
اللغة الأجنبية الثانية	3	2	3	2	3	2	3	2
الفلسفة	2	2	2	2	2	2	2	2
الرياضيات	5	6	5	7	5	6	5	7
الفيزياء والكيمياء	4(2)	6	4(2)	5	4(2)	6	4(2)	5
علوم المهندس	4	--	--	--	4	--	--	--
	4	--	--	8	4	--	--	--
	1	--	--	--	1	--	--	--
	Acquisition, Traitement et Communication de L'information	--	2	--	--	--	--	--
Alimentation, Distribution et Conversion de l'énergie	--	3	--	--	--	--	--	
Transmission de puissance	--	2	--	--	--	--	--	
Activités pratiques et projets	--	2	--	--	--	--	--	
التربية الإسلامية	2	2	2	2	1	2	2	2
التربية البدنية	2	1	2	4	2	1	2	2
المواظبة والسلوك	...	1	...	1	...	1
المجموع	33	34	33	37	32	34	33	37

ملحوظة: تحدد الأعداد المكتوبة بين قوسين عدد الساعات التي تفوج فيها الأقسام كلما تجاوز عدد تلامذتها 24 تلميذا وتلميذة.

الأفاق الدراسية و المهنية لما بعد البكالوريا التكنولوجية - اضبط هنا

تغيير التوجيه بسلك البكالوريا :

من حق التلميذ(ة) طلب تغيير التوجيه إذا تبين له أنه لم يحسن الاختيار أو أنه لا يستطيع المسaire في الجذع أو المسلك أو الشعب التي اختارها و ذلك عبر تعبئة مطبوع خاص لهذا الغرض و إيداعه بالمؤسسة بداية الموسم الدراسي الموالي.

الامكانات المتاحة لتغيير التوجيه بالنسبة لشعبة العلوم الاقتصادية والتدبير:

إلى	من	
العلوم الشرعية(1)	شعبة العلوم الاقتصادية والتدبير	الأولى بكالوريا
اللغة العربية (2)		
الآداب والعلوم الإنسانية(2)		
العلوم والتكنولوجيات الكهربائية(3)		
العلوم والتكنولوجيات الميكانيكية(3)		
العلوم التجريبية(3)	مسلك العلوم الاقتصادية	الثانية بكالوريا
العلوم الرياضية(3)		
الفنون التطبيقية		
مسلك علوم التدبير المحاسباتي		
مسلك العلوم الاقتصادية		

(1) .شعبة متاحة فقط للتلاميذ الوافدين من الجذع المشترك للتعليم الأصلي.

(2) .شعبة متاحة فقط للتلاميذ الوافدين من أحد الجذعين المشتركين للتعليم الأصلي أو للآداب والعلوم الإنسانية.

(3) . شعبة متاحة فقط للتلاميذ الوافدين من أحد الجذعين المشتركين العلمي أو التكنولوجي.

السنة 2 باك		السنة 2 باك		السنة 1 باك		المستويات
ع.التدبير المحاسباتي		علوم اقتصادية				
المعاملات	الحصص الأسبوعية	المعاملات	الحصص الأسبوعية	المعاملات	الحصص الأسبوعية	المواد
2	2	2	2	2	2	اللغة العربية
3	2	3	2	3	2	اللغة الفرنسية
2	3	2	3	2	3	اللغة الأجنبية الثانية
2	2	2	2	2	2	الفلسفة
2	2	3	2	3	2	التاريخ والجغرافيا
4	4	4	4	4	4	الرياضيات
2	1	2	1	2	2	التربية الإسلامية
6	4	4	2	4	3	المحاسبة والرياضيات المالية
3	2	6	6	6	4	الاقتصاد العام والإحصاء
6	4	3	2	3	3	الاقتصاد وتنظيم الإداري للمقاولات
4	1	4	1	1	1	القانون
4	2	4	2	1	1	معلومات التدبير
4	2	4	2	1	2	التربية البدنية
1	...	1	...	1	...	المواظبة والسلوك
45	31	44	31	35	31	المجموع

الأفاق الدراسية و المهنية لما بعد البكالوريا الاقتصادية - اضبط هنا

تغيير التوجيه بسلك البكالوريا :

من حق التلميذ(ة) طلب تغيير التوجيه إذا تبين له أنه لم يحسن الاختيار أو أنه لا يستطيع المسيرة في الجذع أو المسلك أو الشعب التي اختارها و ذلك عبر تعبئة مطبوع خاص لهذا الغرض و إيداعه بالمؤسسة بداية الموسم الدراسي الموالي.

الامكانيات المتاحة لتغيير التوجيه بالنسبة لمسلك الفنون التطبيقية:

من	إلى
الفنون التطبيقية	العلوم الشرعية(1)
	اللغة العربية (2)
	الآداب والعلوم الإنسانية(2)
	العلوم والتكنولوجيات الكهربائية(3)
	العلوم والتكنولوجيات الميكانيكية(3)
	العلوم التجريبية(3)
	العلوم الرياضية(3)
العلوم الاقتصادية والتدبير	

السنة 2 باك		السنة 1 باك		المستويات المواد
المعامل	الحصص	المعامل	الحصص	
2	2	2	2	اللغة العربية
4	4	4	4	اللغة الفرنسية وآدابها
2	3	2	3	اللغة الأجنبية الثانية
2	2	2	2	الفلسفة
2	1	2	2	التربية الإسلامية
-	-	-	-	التاريخ والجغرافيا
2	2	2	2	الرياضيات
4	3	2	2	المعلومات والأنفو جرافيا
-	-	4	4	الرسم والتعبير التشكيلي
4	2	2	3	الثقافة التشكيلية وتاريخ الفن
-	-	4	4	فنون الغرافيك
-	-	4	4	الحجم
8	6	-	-	فن تصميم التواصل والوسائط المتعددة Design de communication et de Multimedia
5	3	-	-	فن تصميم المحيط Design d'environnement
5	3	-	-	فن تصميم المنتج Design du produit
4	2	1	2	التربية البدنية
1	...	1	...	المواظبة والسلوك
45	33	32	34	المجموع

- (1) . شعبة متاحة فقط للتلاميذ الوافدين من الجذع المشترك للتعليم الأصلي.
- (2) . شعبة متاحة فقط للتلاميذ الوافدين من أحد الجذعين المشتركين للتعليم الأصلي أو للآداب والعلوم الإنسانية.
- (3) . شعبة متاحة فقط للتلاميذ الوافدين من أحد الجذعين المشتركين العلمي أو التكنولوجي.



الأفاق الدراسية و المهنية لما بعد باكوريا الفنون التطبيقية - اضغط هنا